

漢検 ジャーナル Vol.12

TAKE FREE

漢検 ジャーナル

Vol.12

平成26年4月15日発行 発行：公益財団法人 日本漢字能力検定協会 〒600-8585 京都市下京区烏丸通松原下町五番町3090 発行人 高坂節三
 ●「漢字検定」「漢検」「BJT」「BJTビジネス日本語能力テスト」「文章読解・作成能力検定」は登録商標です。 Copyright © 2014 The Japan Kanji Aptitude Testing Foundation. All rights reserved.

特集

目標へのプロセスが 自分を信じる力になる

大学や企業で
生きる力とは。

「大学ランキング」編集長 中村 正史 さん
 「採活大学」学長 竹中 勝則 さん

コラム **NEW!**

知っ得ことば情報

頭の体操!
漢字パズル&クイズ

コラム

日本語・漢字
おもしろ調査隊

平成25年度 第2回
日本漢字能力検定
問題抄録・標準解答
(10級～1級)

漢検Q&A

コラム

世界が学ぶ **JAPANESE**

巻頭メッセージ

たとえば失敗しても、 ガッツポーズ!

プロテニスプレーヤー／スポーツキャスター 松岡 修造 さん

※同号の巻頭インタビューに登場していただきました松岡修造様の記事・写真に関しまして、マネジメント会社との取り決めにより、WEB掲載期間を過ぎましたので削除しております。

Information

協会からのお知らせ

【蒲公英・たんぽぽ】

キク科の多年草の総称。野原などに自生。葉は根から放射状に出る。春、花茎を伸ばし、黄色の頭花を開く。種子には白い冠毛があり風に飛び散る。若葉は食用。根は薬用。
 (参考:「漢検 漢字辞典」)



平成26年度「日本漢字能力検定」日程

詳細は漢検ホームページをご覧ください。

個人受検 受検をお考えの皆様へ

	検定日	会場	実施級	受付開始日	申込締切日(協会必着)
平成26年度 第1回	平成26年 6月22日(日)	公開会場	1～10級	平成26年 3月 1日(土)	平成26年 5月22日(木) ※書店受付は平成26年5月19日(月)まで
平成26年度 第2回	平成26年 10月26日(日)	公開会場	1～10級	平成26年 7月 1日(火)	平成26年 9月26日(金) ※書店受付は平成26年9月22日(月)まで
平成26年度 第3回	平成27年 2月 8日(日)	公開会場	1～10級	平成26年11月 1日(土)	平成27年 1月 8日(木) ※書店受付は平成27年1月5日(月)まで

団体受検 学校・塾や企業での実施をお考えの皆様へ

	検定日	会場	実施級	受付開始日	申込締切日(協会必着)
平成26年度 第1回	平成26年 6月 7日(土)	準会場	2～10級	平成26年 3月 1日(土)	平成26年 5月 8日(木)
	平成26年 6月20日(金)	準会場	2～10級		平成26年 5月20日(火)
	平成26年 6月22日(日)*	準会場	2～10級		平成26年 5月22日(木)
	平成26年 7月11日(金)	準会場	2～10級		平成26年 6月11日(水)
平成26年度 第2回	平成26年 8月22日(金)	準会場	2～10級	平成26年 7月 1日(火)	平成26年 7月23日(水)
	平成26年10月24日(金)	準会場	2～10級		平成26年 9月24日(水)
	平成26年10月26日(日)*	準会場	2～10級		平成26年 9月26日(金)
	平成26年11月 1日(土)	準会場	2～10級		平成26年10月 1日(水)
平成26年度 第3回	平成26年11月15日(土)	準会場	2～10級	平成26年11月1日(土)	平成26年10月15日(水)
	平成27年 1月16日(金)	準会場	2～10級		平成26年12月16日(火)
	平成27年 1月31日(土)	準会場	2～10級		平成26年12月22日(月)
	平成27年 2月 6日(金)	準会場	2～10級		平成27年 1月 6日(火)
	平成27年 2月 8日(日)*	準会場	2～10級		平成27年 1月 8日(木)

個人受検について

●「公開会場」は、協会が一般の受検者のために設けた会場です。
 ●受検をお考えの方は、漢検ホームページ、携帯電話、ローソン(Loppi)、セブン-イレブン(マルチコピー)、ファミリーマート(Famiポート)、サークルKサンクス(カルワガスステーション)、ミニストップ(MINISTOP Loppi)、全国の漢検取扱書店からお申し込みください。取扱新聞社などへ直接お申し込みいただくこともできます。

団体受検について

●「準会場」は、申込資格のある学校や団体が自ら設けた団体受検用の会場です。志願者が10人以上いれば、準会場として漢検を実施することができます。
 ●日曜日(★)の日程に準会場受検を実施する場合は、公開会場の検定時間に準じて実施してください。

平成26年度「文章読解・作成能力検定(文章検)」日程

	検定日	申込締切日(協会必着)	検定級
第1回	平成26年 6月14日(土)	平成26年 5月14日(水)	2級～4級
	平成26年 7月11日(金)	平成26年 6月11日(水)	準2級～4級
第2回	平成26年 10月24日(金)	平成26年 9月24日(水)	2級～4級
	平成26年 11月 1日(土)	平成26年10月 1日(水)	準2級～4級
第3回	平成27年 1月31日(土)	平成26年12月22日(月)	2級～4級
	平成27年 2月20日(金)	平成27年 1月20日(火)	準2級～4級

※詳細は文章検ホームページをご覧ください。
<http://www.kanken.or.jp/bunshoken/>
 ※平成26年度は団体受検準会場のみ実施します。
 公開会場での受検はございませんのでご了承ください。

2014年度「BJTビジネス日本語能力テスト」国内実施日程

	検定日	申込締切日(協会必着)
第28回	平成26年 6月15日(日)	平成26年 5月 9日(金) ※書店受付は平成26年5月7日(水)まで
第29回	平成26年 11月16日(日)	平成26年10月10日(金) ※書店受付は平成26年10月7日(火)まで

※詳細はBJTホームページをご覧ください。
<http://www.kanken.or.jp/bjt/>



お問い合わせ窓口

フリーコール 0120-509-315(無料) <http://www.kanken.or.jp/>
 月～金9:00～17:00(祝日・年末年始を除く) ※検定日とその前日にあたる土、日は窓口を開設 ※検定日・申込締切日は9:00～18:00



本誌は、植物油インキを使用しています。

※同号の巻頭インタビューに登場していただきました松岡修造様の記事・写真につきまして、マネジメント会社との取り決めにより、WEB掲載期間を過ぎましたので削除しております。

目標へのプロセスが自分を信じる力になる

—— 大学や企業で生きる力とは。 ——

4月は進学・就職など人生の節目となる大事な時。大学、企業の現状や、そこで成長し活躍できる人について「大学ランキング」の編集長として、長年教育現場取材してきた中村正史さんと企業の採用担当者を数多く育成してきた「採活大学」学長の竹中勝則さんにお話を伺いました。

大学では

現在の大学のあり方について
お聞かせください。

明治時代に日本の大学制度が始まって以来、おそらく今が最大の転換期にあり、各大学は教育の質的転換を迫られています。以前は大教室に学生を集めて教員が一方的に話す講義が多くありましたが、今の時代に重要なことはいかに学生を学ばせるか。そうした観点から、少人数制や双方向型の授業が増えています。その典型として、ゼミがあります。1年生から基礎ゼミを設け、本の読み方やレポートの書き方を学ばせています。また、学生同士で問題解決に向けてディスカッションさせ、その結論を発表させたりするなど、主体的に取り組ませる授業が増えています。さらに企業と連携して、例えば「若者のクルマ離れに歯止めをかけるには？」など具体的なテーマのもと、学生がグループで議論し、実際に企業の役員会などで提案するといった、より実践的な授業を行う大



トライ&エラーの経験は、将来必ずプラスに働きます。

PROFILE

中村 正史 さん
朝日新聞出版
教育・百科本部長
「大学ランキング」編集長

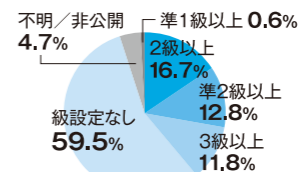
長年にわたって教育・大学問題に携わり、「週刊朝日」記者時代の1994年、「大学ランキング」を企画し創刊。「週刊朝日」副編集長、「アエラ」誌面委員、教育・ジュニア編集部部長などを経て、現在は教育・百科本部長として教育関連媒体を統括している。

漢検情報 1

全国467校の大学・短大が漢検取得者を入試で評価しています。

漢検取得者を入試で評価する大学・短大は全国で467校。評価の対象を、「高校卒業レベルの2級以上」や「高校在学レベルの準2級以上」としている大学・短大が約3割です。

一方で、「級設定なし」が約6割とあるのは、積極的に資格取得を目指す前向きな姿勢や、自ら目標を立てて努力した経験が、充実した大学生活を送るうえでも必要であると評価されているからだといえます。



ちなみに高校では…
全国3,077校(2校に1校)の高校が、入試で漢検取得者を評価!

評価している大学名や高校名など、詳しい情報は漢検ホームページでチェック!

漢検 入試 検索

※「2014年度 漢検 資格活用状況調査」
2014年発表 当協会調べ

対象級別 活用校の割合
(%は活用校467校に対する割合)
※複数の活用方法を採用し、別々の級設定を行っている場合は、それぞれ件数に含む。

学もあります。

かつて企業は、真つさらな学生を採用し、ゼロから人材を育ててきました。大学教育に期待していません。たわけです。ところが今は採用を絞り、余裕がなくなってきました。それから、このような主体的・実践的な学びの場がある大学の学生は、企業からも注目されてくるでしょうね。

それは大学選びの際にも
参考になりますね。
他にどのようなことに

注目して大学を選ぶべきですか。

私も「大学ランキング」を創刊した20年前は、大学選びは主に偏差値によって判断されていましたが、徐々にさまざまな観点から大学を見ようという意識が変わってきました。たとえ同じ偏差値の大学であっても、その中は全く違います。偏差値というのはひとつの指標であるのは間違いないのですが、それ以外の事もよく調べて選んでほしいと強く言いたいですね。

大学の4年間は自分自身が大きく成長できる大切な時です。就職状況は確かに気になるかもしれませんが

せんが、まずは自身がこの先どのように成長したいかを考えましょう。そして、成長するための仕組みがその大学に用意されているかどうかを知ることが重要です。今の大学は情報公開が盛んですから、ホームページなどで学部や学科の学問のみならずボランティアやインターンシップ、海外留学制度など、学外にも広く経験や体験の場があるかどうかを簡単に調べることがができます。

何を経験し、どう成長したか

では自分自身の成長のため、
どのような大学生活を
送るべきでしょうか。

学生の成長のための仕組みを大学がどれだけ用意してくれたとしても、それを活用できるかどうかは本人次第です。より高いところを目指したいという向上心、そしてなににことにも飛び込んでいく挑戦心はぜひ持つてほしいですね。

最近では、就職活動ではじめて挫折を経験する学生も多いと聞き

私は、高校生のうちに自らの適性を見つけることができている人も、それで良いと思つていても、これまで生活してきた世界が狭いのですから、自分の興味関心が確立できていないのは当たり前。大学の仕組みを利用して、さまざまな経験を通じて、「今まで自分では気付かなかったけれど、これは意外に面白いな」という分野を4年間で見つけることができれば良いですね。

私はそれまでも挫折はたくさん経験した方がよいと思つています。何が悪かったのかを自分で考え、解決を試みる。その過程で、その人の多様性が育まれると考えているからです。

そうした経験が大切であることは大学生に限りません。私は子育てをする親御さんたちには、「将来の選択肢拡大のためには、しっかりと勉強をさせて、ある程度の学力をつけることは大事で



す。ただし、勉強だけでなく、子供の頃からスポーツでも何でも、さまざまなことに挑戦させて、打たれ強さを養ってほしい」と言っています。社会に出れば必ず挫折や失敗を経験します。そこでくじけず、さらに前へと踏み出していけるかどうかは学生時代、何を経験し、どう成長したのか、そしてきちんと語れるようなトライ&エラーがいくつできたかが大きく関わっています。

目標がある人は強いですね。目標を持つということは、そこに到達するための距離を埋める必要がありますから、今の自分に足りない部分を客観的に捉えることができます。それを認めるということは、素直でなくてははいけません。素直に認めるからこそ、地道に努力し続けることができるのです。目標に向かって努力し続けることができる

が、地道なアルバイトの経験であっても、本人が本気でやり切ったと言えることならそれは素晴らしい「キャリア」です。新規採用者の早期離職や雇用のミスマッチといった問題を回避するためには、決して華やかとは言えない経験であっても、採用担当者は注意深く耳を傾けるべきでしょう。

くりも含め確かな採用スキルを身に付けておくべきです。一方で、本来は就職活動というのは、就活生にとって将来自分はこのなりたいと考えるための良い機会になるはずですが、しかし、今の風潮といえば、いかに内定を勝ち取るかというテクニカルな方向へ誘導する情報が多く、学生に就活用の自分を作らせてしまっていることを残念に思いますね。

企業から求められる人材に共通する資質や能力はありますか？

自分を客観視すること、目標達成までの道のりが見えてくる

人は、目標を達成するためのプロセスを考える習慣が身に付き、そして社会で通用する本物の力が備わってくるのだと思います。

「した、こと」と「やらなければいけないこと」がたたくさんあり混乱することもあると思いますが、何か目標を持って今できる地道な努力を重ねることが、大事な時、自立的に挑戦していける力になるのだと思います。

「最近の学生はおとなしい」などと言う採用担当者がいますが、私は「学生は人事を映す鏡である」と考えています。なぜなら、学生をおとなしくさせているのは人事の技量不足だと思っているからです。採用活動における本来の目的を達成するためには、まずは採用担当者自身が学生の本来の魅力を引き出せるように、場の雰囲気づ

が、地道なアルバイトの経験であっても、本人が本気でやり切ったと言えることならそれは素晴らしい「キャリア」です。新規採用者の早期離職や雇用のミスマッチといった問題を回避するためには、決して華やかとは言えない経験であっても、採用担当者は注意深く耳を傾けるべきでしょう。

突き当たるとそうはいきません。そのような時に、謙虚に他者に頼ることができるといことは、良い資質のひとつと言えるでしょう。

未来の「就活生」となる中高生たちに、今からできることはありますか？

何でも良いので、没頭するくらい好きなことをぜひ見つけてください。社会で通用する本物の力を身に付けるための原理原則は、いかに基礎的なことを繰り返しやり続けるかです。運動でいえば腹筋や腕立て伏せ、勉強でいえば計算演習や漢字の書きとり。それらを想像すればわかる通り、基礎反復訓練は面白くありません。でも、こうした基礎的なことをコツコツやり続けることが重要なのです。

漢検 COLUMN

資格を取るまでの「過程」もPRしよう！

大学でも企業でも求められる力の根っことは同じ。自分で目標掲げて前向きに取り組み、失敗や成功から成長することができるかという点にあるのだと感じたインタビューでした。新年度が始まり、そろそろ進路を決めようとしている人、今年度の目標を考えている人もいることでしょう。すでに取得した資格をこれからの進路に役立てようと考えている人は、なぜその資格を取得しようと思ったのか、合格に向けてどのよ

うな勉強や努力をしたのかという過程も振り返ってみてはどうでしょう？ その過程のなかにも、きっとあなたの強みとなる力があるはず。資格や検定は受けたことがないという人は、この機会に何かに挑戦してみたいかがでしょうか。資格に自ら挑戦した姿勢や努力の過程が、進学や就職活動において大きなアピールポイントとなり自分を信じる力になると思います。



目標に向かって地道に努力し続けることができる人は、社会でも活躍できる。企業は学生の伸びしろを見えています。

PROFILE

竹中 勝則 さん

株式会社イノベートワン 代表取締役「採活大学」学長

2008年に株式会社イノベートワンを起業。採用コンサルティング／採用アウトソーシングを中心とした採用支援事業を行う。一方で「採活大学」を運営し、業界では前例のない取り組みとその実績が各方面から注目を集めている。500社以上の採用支援経験を持つ、採用のプロフェッショナル。

※採活大学…採用に関わる人に対して必要なスキルの習得を目的とした(株)イノベートワンが運営する学び場



企業では

企業における採用に関する課題について、率直にお聞かせください。

採用活動の目的は、自社の経営理念に則して将来にわたり活躍できる人材の確保にあります。ですから私は採用担当者こそ経営者の視点を持つていなければならぬと考えています。しかしながら、実際のところ、採用戦略がないままに前年の踏襲や担当者の独学による採用活動が行われている場合が少なくありません。この状況への課題感から、採用を構造的に理解し学ぶ場として「採活大学」を建学しました。

いまの採用担当者は、面接時にどのようなことを見る傾向にありますか？

採用担当者は学生の過去をひも解き、努力や取り組みが一過性のものでなく習慣化しているかどうかを注視し、その姿勢から将来を予測し想定する。つまり、伸びしろを見極めていきます。ある経験から何を学び、どのような壁に直面し、どう乗り越えてきて今に活きているのか。もし学生が背伸びをしていれば、選考段階のどこかで必ず論理破綻が起きます。その学生の本質的な人物像に触れるためには、プレゼンの上手さに

漢検情報 2

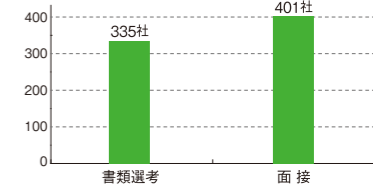
企業でも漢検について、「目標に向かって学ぶ意欲を測る指標」として新卒採用時に活用されています。

2013年に東証一部・二部上場企業などを対象に行った当協会の調査では、453社の企業から漢検を新卒採用時の評価指標として活用しているとの回答を得ました。近年、採用時に重視する項目として「主体性」を挙げる企業が増えており、学生の意欲を見極める際の指標のひとつとして漢検が活用されていることがわかります。また、漢検が証明する言語力は、あらゆる仕事に必要な基礎能力です。日々のメールや社内資料、企画書作成など、さまざまな場面で文章作成能力が必要とされており、漢字の理解・運用能力はその土台となります。

評価している企業名など、詳しい情報は漢検ホームページでチェック！

漢検 企業 検索

新卒採用での漢検活用場面内訳



※書類選考、面接いずれの場面でも漢検を活用している場合はそれぞれの数値に含まれます。 ※2013年5月～7月、当協会調べ

何の取り柄もない私が
自己アピールばんで...

人前で話をするのが
苦手だから...

自己アピール文が
うまく書けない...

ほんの少しの意識でグンと変わる

「自分」をアピールする

2つのポイント

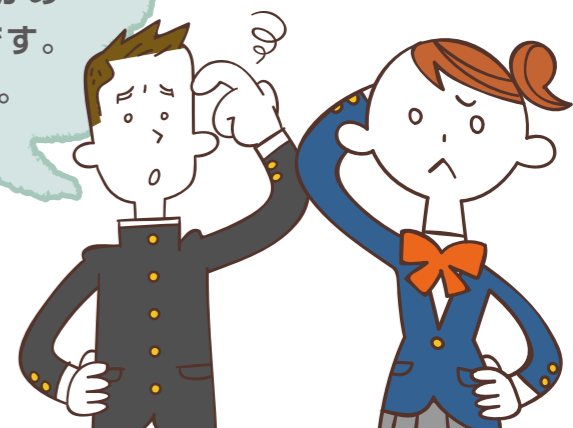
自己紹介や自己アピールの場面で、何を話せば良いか悩むことってありますよね。どうすれば自分を上手く表現し、相手に伝わるような内容にできるのか。ほんの少し意識するだけで、グンと変わる、自己アピールのヒントをご紹介します。

何を話していいのかわからない...

インパクトのある自己紹介ってむずかしい...

新学期は自己紹介の機会が増えたらうな...

大勢の前で自己紹介をしたり、自己アピールの文章を書いたりする機会があるのですが、それがとても苦手です。どうしたら上手にできるでしょうか。



監修 佐竹 秀雄
国立国語研究所室長、武庫川女子大学言語文化研究所長を歴任。専門は現代語の表記論、文章論、言語行動論。『文章を書く技術』(ベレ出版)、『デイリーコンサイス国語辞典』(三省堂)ほか著書、編著書多数。

自己紹介や自己アピールで多くの人が悩むのは、何を話すか、何を書くかという話題ではないでしょうか。そこで、この悩みを解決する方法を考えてみましょう。大事なことは、相手の記憶に残るように訴えかけることです。「はじめまして。〇〇です。よろしくお願ひします」こんな誰もが言うようなことばでは記憶には残らないでしょう。自分が他の人と違った個性を持った人間だとわかってもらおう、それが自己紹介の目的です。その個性が素晴らしいものだと思われたとき、自己アピールは成功するのです。

で特別なことはなくても、気持ちや考え方には、あなただけのものがあるはず。そういう自分だけのものを見つけるためには、自分自身について分析することが必要です。その際に役立つのがブレインストーミングです。ブレインストーミングというのは、テーマについていろいろな情報を思い出し、新たなものを作り出す方法です。

自分自身の分析のためのブレインストーミングをしてみましょう。自分をテーマにして、自分に関係のあること、趣味、性格、家族、過去の体験など、思いつくままに箇条書きにして書き出します。例えば

- 1 私はスイカが好きだ。
- 2 負けず嫌いなので、友達とゲームをする時も勝つまでやめない。
- 3 両親が働いていて、祖父母と一緒にいた時間が長かった。
- 4 小さいとき、迷子になったが一人で帰ってきたことがある。

のような調子で書き出します。全く脈絡がなくていいのです。

いろいろな角度から自分を見るのがいいのです。今まで自分でも気づかなかった自分を発見できる可能性があります。つまり、多角的な視点から見ることが重要なことです。そして、思い出したことの中から最も自分らしいものを話題に選べばいいのです。

自己紹介、自己アピールで、もう一つ大事なことがあります。それは具体的な内容を織り込むことです。例えば、上の4の場合には、「私は5歳のとき、初めてバスに乗ってスパーにお使いに行った。帰りに降りる駅を間違えてしまつて、1時間以上歩き続けた...」のように、事実を詳しく具体的に述べます。具体的であるほうが聞く人の記憶に残り、インパクトが強くなるからです。

自己紹介、自己アピールで大事なポイント

- 1 多角的な自己分析を通して他の人にはない自分らしさを話題にする。
- 2 具体的な事実を織り交ぜて述べる。

文章検 「文章能力」を測ってみよう →平成26年度検定日程は裏表紙に掲載

すべての教科学習の基礎になり、入試や就職でも重要な「文章能力」。あなたも文章検で力を伸ばそう!

文章検は、これまで定義が曖昧だった「文章能力」を「基礎力」「読解力」「作成力」の3つの力に分類し、それぞれの知識・能力を測る新しい検定です。あなたは文章から正しく情報を読み取ることができていますか? 読み手に意図が正確に伝わる文章が書けていますか? まずは文章検で自分の「文章能力」を知りましょう。強み・弱みを知れば、自分で「文章能力」を伸ばすことができます。

どこで受検できるの?
文章検は漢検協会が認定した準会場で受検できます。学生の方は通っている学校や塾などにお問い合わせください。

漢検準会場ご担当者様
漢検準会場に認定されている団体様は、文章検を実施していただけます。文章検の詳細はホームページまたはフリーコールよりご請求ください。

フリーコール: 0120-509-315
<http://www.kanken.or.jp/bunshoken/>

Part. 2 PUZZLE 動物イラスト四字熟語パズル

下の例のように、動物のイラストのマスには、その動物の漢字を当てはめ、残りのマスは右にある漢字の中から選んで、四字熟語をつくりましょう。

1 問題

--	--	--	--

1 解答

--	--	--	--

2 問題

--	--	--	--

2 解答

--	--	--	--

3 問題

--	--	--	--

3 解答

--	--	--	--

4 問題

--	--	--	--

4 解答

--	--	--	--

5 問題

--	--	--	--

5 解答

--	--	--	--

例

鶏		牛	
	口		後
鶏	口	牛	後

解答

← 右の漢字から選んでください。

進	亡	羅
食	飲	多
尾	森	突
万	猛	頭
	岐	

家族みんなで、楽しい漢字パズル&クイズに取り組んでみましょう。 頭の体操！ 漢字パズル&クイズ

Part. 1 QUIZ 漢字とんちナゾナゾ

例のように、ナゾナゾを解いて出てくる「漢字一文字」を教えてください。

例

金と同じというけど、違う金属な～に？

解答 **銅**

1 億の一万倍ある木に実る果実って、な～に？

2 ^{いま}未だ、口に入っていないからわからないよ。なんのこと？

3 お皿をのせて、分けて運ぶものな～に？

4 草の下で、お母さんが食べている果物は？

5 九羽の鳥が集まってきた。なんという鳥？

1 の解答

--	--

2 の解答

--	--

3 の解答

--	--

4 の解答

--	--

5 の解答

--	--



漢検

日本漢字能力検定 問題抄録

10級

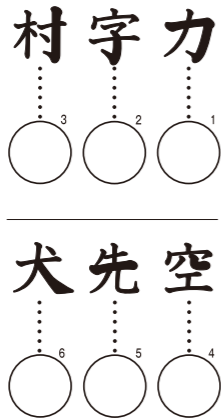
小学校1年生
修了程度

※標準解答は19ページ

1 つぎの——せんのかん字のよみがなを
——せんのみぎにかきなさい。

1 タ¹が²た、に¹しの²空²が³
赤くそま³って¹いた。

2 つぎのかん字のふとところはなんばんめに
かきますか。○のなかにすう字をかきなさい。



3 つぎの□のなかにかん字をかきなさい。

1 うちのうさぎは□^{みみ}が¹
ながくて□^めが²赤い。

9級

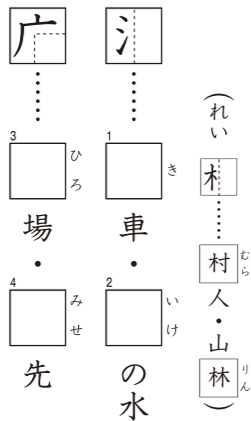
小学校2年生
修了程度

※標準解答は19ページ

1 つぎの——せんのかん字のよみがなを
——せんの右にかきなさい。

1 先¹週¹、おまわり¹さん¹から
交通²ルールの³話を²聞いた。

2 れいのようにおなじな²かまの²漢字²を
□の中にかきなさい。



3 つぎの□の中に漢字をかきなさい。

1 □^ずの¹時間¹にかいた
□^えを³教室³のかべ³にはる。

8級

小学校3年生
修了程度

※標準解答は19ページ

1 つぎの——線の漢字の読みがなを
——線の右に書きなさい。

1 すぐ虫が美¹しい声¹で鳴¹いている。
2 いねをかり取る²時期²にな²った。
3 川の岸³にクローバ³が生³えている。

2 つぎの()の中に漢字を書きなさい。

歯()者さんに虫歯をみてもらう。
計算のまちがいに注()する。
母が人形の()を作ってくれた。
大売り出しの()引きが楽しみだ。

3 つぎの□の中に漢字を書きなさい。

1 理科の時間¹にこん虫¹の□^{そだ}ち²方を²
学²び²ました。

おもしろ 日本語・漢字 調査隊

奥が深くておもしろい、日本語と漢字の世界を大調査! 知らず知らずのうちに使っている略語の歴史や由来など驚きの発見がいっぱい! さっそく調査開始!

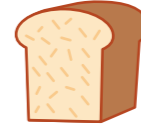


発見!

実は、この言葉も元をたどれば「略語」!?

食パン

朝食の定番でもある「食パン」。毎朝食べている人も多いのでは? 実は「食パン」の語源は「主食パン」。菓子パンに対して“主食”とするパンのことを食パンと呼ぶようになりました。



今では普通に
使われている言葉の
中にも略語が
あるんだ!?



参考文献のご紹介

「メアドな日本語」略語クイズ
藤井青銅 / 日本国語大辞典編集部 編
[小学館]

人や店の名前、ブランド名から地名まで、日本人は言葉を略すのが大好き。今さら元の言葉を聞けない略語や、聞くと驚いてしまう略語などを集めた500問を収録。

日本語源広辞典
増井金典 著 [ミネルヴァ書房]

「なるほど!」と思わず納得してしまう豆知識から、国語や古典の学習まで、読んで楽しい語源辞典。

カラオケ

日本発祥の文化として世界でもおなじみになった「カラオケ」。みなさまご存じ、一般の方が歌手気分でご歌える音響機器ですが、実はこれも略語なんです。「歌が空(カラ)でオーケストラだけの録音」が語源なんです。



断トツ

スポーツニュースなどでもよく使われているこの言葉、元は「断然トップ」の略語。「ずばぬけて」を表す「断然」と「頂点」を表す「トップ」を組み合わせたもので、二位以下を大きく引き離れた先頭のことを意味します。



電卓

「電子式卓上計算機」の略語。電卓が一般の家庭に普及し始めたのは1970年代後半から。この頃「電卓」という言葉も一緒に使われるようになったそうです。今では携帯電話などについている電卓機能を使っている人も多いのでは?



電車

通学や通勤などでよく使われる移動手段「電車」。実は「電車」は明治時代に作られた造語だそうです。それ以前は「電動客車」と言われていたとか。

切手

郵送する時にハガキに貼る「郵便切手」。キレイな切手をコレクションしている方もいると思いますが、実は「切手」は「切符+手形」の略語なんです。「切符」は租税申し渡し文書、「手形」は一定の金額を支払う証券を意味します。



定食

学校の食堂や、街のレストランなどでよく見る「〇〇定食」というメニュー。「定食」の語源は、「一定+食事献立」。つまり料理の組み合わせがあらかじめ定まっている献立なんです。



「漢検」は、「日本漢字能力検定」の略称だよ! 履歴書に正式名称で書くときは間違えないでね!

7級

小学校4年生
修了程度

※標準解答は19ページ

(一) 次の線の漢字の読みをひらがなで答えのらんに書きなさい。

- 1 かえでの葉が赤みを帯びてきた。
- 2 さんまのおいしい季節になった。
- 3 コスモスが辺り一面にさいている。
- 4 草むらから不意に虫がとび出した。

(二) 次の線のカタカナに合う漢字をえらんで答えのらんに記号で書きなさい。

- 1 めだかのカン察日記を書く。
(ア観 イ官 ウ関)
- 2 病院でイのレントゲン写真をとった。
(ア位 イ胃 ウ以)
- 3 姉はキ用な手つきでセーターをあむ。
(ア希 イ紀 ウ器)

(三) 次の線のカタカナを漢字になおして答えのらんに書きなさい。

- 1 川岸を赤とんぼがトんでいく。
- 2 秋晴れのさわやかな日がツづく。
- 3 庭に出てマン月をながめる。
- 4 赤ちゃんが手をたたいてワラっている。

6級

小学校5年生
修了程度

※標準解答は19ページ

(一) 次の線の漢字の読みをひらがなで書きなさい。

- 1 雲間から美しい月が現れた。
- 2 ジェット機が快晴の空を飛んでいく。
- 3 大雨で川の水かさが増した。
- 4 弟がくり拾いに夢中になっている。
- 5 外出する母に留守番をたのまれた。

(二) 次のカタカナを漢字になおし、一字だけ書きなさい。

- 1 競ギ場
- 2 規ソクの
- 3 無期ゲン
- 4 非能リツ
- 5 ク読点
- 6 芸ジュツ性

(三) 次の線のカタカナを漢字になおしなさい。

- 1 本だなに分アツい辞典がならぶ。
- 2 くふうして夏のアツさをしのいだ。
- 3 世界の国々と貿エキする。
- 4 新製品が売れて利工キが上がる。

3級

中学校卒業程度
一部マークシート方式

※標準解答は19ページ

(一) 次の線の漢字の読みをひらがなで記せ。

- 1 架空の人物とは知らなかった。
- 2 突如大粒の雨が落ちてきた。
- 3 今年の邦画界は佳作が少なくない。
- 4 嘱託社員として働いている。

(二) 次の漢字の部首をア～エから一つ選び、記号にマークせよ。

- 1 墨 (ア土 イ里 ウハ エ黒)
- 2 郭 (ア一 イロ ウ子 エ卜)

(三) 文中の四字熟語の線のカタカナを漢字に直せ。答案用紙に二字記入せよ。

- 1 シンシユツ鬼没の凶賊と恐れられた。
- 2 メイジツ一体の華々しい活躍をした。

(四) 次の線のカタカナを漢字に直せ。

- 1 グラスが割れて破片がヒサンした。
- 2 文章の論旨がイツカンしていない。
- 3 世間的な成功とはムエンの人だった。

5級

小学校6年生
修了程度

※標準解答は19ページ

(一) 次の線の漢字の読みをひらがなで書きなさい。

- 1 あぜ道に沿ってヒガンバナがさく。
- 2 果樹園のりんごが熟してきた。
- 3 晩秋の日を受けて木々の紅葉が美しい。
- 4 強風が歩道の落ち葉を巻き上げる。

(二) 次の漢字の太い画のところは筆順の何画目か、また総画数は何画か、算用数字(1、2、3…)で答えなさい。

何画目	総画数
何画目	総画数
何画目	総画数
何画目	総画数

(三) 次の線のカタカナを漢字になおしなさい。

- 1 山のイタダキが初雪におおわれる。
- 2 かごにモられたマツタケを買う。
- 3 白鳥の飛び立つスガタに見とれる。
- 4 夜の冷えこみがキビしくなった。

準2級

高校在学程度
(実際の問題は一部マークシート方式)

※標準解答は19ページ

(一) 次の線の漢字の読みをひらがなで記せ。

- 1 聴衆は講演から深い感銘をうけた。
- 2 叙景に優れた作家の小品を読む。
- 3 山水画の逸品をそろえた美術館だ。

(二) 次の各文にまちがって使われている同じ読みの漢字が一字ある。上に誤字を、下に正しい漢字を記せ。

- 1 先端技術を苦使して製作された診療用の機械が会場に展示されている。
- 2 気道が詰まって一時的に呼吸が止まり、睡眠障害が生じる疾患がある。

(三) 次の線のカタカナを漢字一字と送りがない(ひらがな)に直せ。

- 〈例〉問題にコタエル。 答える
- 1 スルドイ感性の持ち主だ。
- 2 つい甘言にマドワサれた。

(四) 次の線のカタカナを漢字に直せ。

- 1 シュビよく商談をまとめた。
- 2 毎朝コップ一杯のカジュウを飲む。
- 3 墨のノウタンを巧みに生かして描く。

4級

中学校在学程度
一部マークシート方式

※標準解答は19ページ

(一) 次の線の漢字の読みをひらがなで記せ。

- 1 話を聞いて思わず落涙した。
- 2 生鮮な野菜が店頭に並ぶ。
- 3 波が突堤に激しく打ちつける。
- 4 事実が誇張されて伝わった。
- 5 エックス線で乗客の荷物を透視する。

(二) 次の各文にまちがって使われている同じ読みの漢字が一字ある。上に誤字を、下に正しい漢字を記せ。

- 1 県は手話通約者の養成講座を開講して慢性的な人手不足の解消に努める。
- 2 地方の会社が首都圏に営業拠点を設置して、新たな事業の展開を図る。

(三) 次の線のカタカナを漢字に直せ。

- 1 裁判長は無罪をセンコクした。
- 2 体育館のクワイ室で着替える。
- 3 部屋の窓ガラスにスイテキがつく。
- 4 候補者のオウエン演説を引き受ける。

2級

高校卒業・大学
一般程度
(一部マシント方式)

※標準解答は19ページ

(一) 次の一線の漢字の読みをひらがなで記せ。

- 1 事態が悪化して收拾がつかない。
- 2 業績不振の責任を部下に転嫁した。
- 3 ようやく日頃の鬱憤を晴らした。

(二) 次の四字熟語の(1~6)に入る適切な語を下の□の中から選び、漢字二字で記せ。

ア 夏炉 (1)

イ 内疎 (2)

ウ 玩物 (3)

エ (4) 風月

オ (5) 落日

カ (6) 肉林

うんてい	うんてい
がいしん	がいしん
かちよう	かちよう
こじよう	こじよう
しすい	しすい
しゅうじん	しゅうじん
しゅち	しゅち
せいすい	せいすい
そうし	そうし
とうせん	とうせん

(三) 次の一線のカタカナを漢字に直せ。

- 1 漢字を部首サクインで調べる。
- 2 山深い紅葉のケイコクを散策する。
- 3 大学をユウチして町の活性化を図る。

準1級

大学一般程度

※標準解答は19ページ

(一) 次の傍線部分の読みをひらがなで記せ。

- 1~2は音読み、3~4は訓読みである。
- 1 劫初以来変わることがない。
- 2 急灘に舟を操る。
- 3 旧宅は律の宿になっていた。
- 4 親を蔑ろにする行為である。

(二) 次の傍線部分は常用漢字である。その表外の読みをひらがなで記せ。

- 1 形はでかいが気の小さい力士だ。
- 2 君の強運に肖りたい。

(三) 次の傍線部分のカタカナを漢字で記せ。

- 1 縦のケイセンが入った便箋を使う。
- 2 おワびの言葉を申し述べる。
- 3 二人の論争はフンバンものだった。
- 4 釣り堀でニジマスを釣る。

(四) 次の故事・成語・諺のカタカナの部分漢字で記せ。

- 1 イソのあわびの片思い。
- 2 ジュウバを殺して狐狸を求む。
- 3 ロギヨの誤り。

1級

大学一般程度

※標準解答は19ページ

(一) 次の傍線部分の読みをひらがなで記せ。

- 1~2は音読み、3~4は訓読みである。
- 1 邨釀野肴のもてなしを受けた。
- 2 側らに面差し美しい丫頭が侍していた。
- 3 蓐にするにはまだ早い。
- 4 終日風吹き且つ霾る。

(二) 次の傍線部分のカタカナを国字で記せ。

- 1 話の辻ツマが合わない。
- 2 二才の浮き巢が連に揺れる。

(三) 次の熟字訓・当て字の読みを記せ。

- | | |
|-------|------|
| 1 蚊母鳥 | 4 蕃椒 |
| 2 狗母魚 | 5 生絹 |
| 3 鳶尾 | 6 水蠶 |

(四) 次の傍線部分のカタカナを漢字で記せ。

- 1 戦車が地雷を踏んでカクザする。
- 2 一声高くイナナいた。
- 3 ハタと膝を打った。
- 4 これは夢かハタ幻か。

漢検

日本漢字能力検定 標準解答

10級

1 つぎの—せんのかん字のよみがなを—せんのみきにかきなさい。

- 1 夕がた、にしの空が
- 2 赤くそまっていた。

2 つぎのかん字のふいところはなんばんにかきますか。○のなかにすう字をかきなさい。

- | | | | |
|---|---|---|---|
| 力 | 1 | 空 | 5 |
| 字 | 2 | 先 | 4 |
| 村 | 3 | 犬 | 3 |

3 つぎの□のなかにかん字をかきなさい。

- 1 うちのうさぎは **耳** が
- ながくて **目** が赤い。

9級

(一) つぎの—せんのかん字のよみがなを—せんのかきかきなさい。

- 1 先週、おまわりさんから
- 交通ルールの話を聞いた。

(二) れいのようにおなじなかまの漢字を□の中にかきなさい。

- | | | | |
|---|---|---|---|
| 汽 | 1 | 池 | 水 |
| 汽 | 2 | 池 | 水 |
| 汽 | 3 | 池 | 水 |

(三) つぎの□の中に漢字をかきなさい。

- 1 **図** **工** の時間にかいた
- 絵** を教室のかべにはる。

8級

(一) つぎの—線の漢字の読みがなを—線の右に書きなさい。

- 1 えず虫が美しい声で鳴いている。
- 2 いねをかり取る時期になった。
- 3 川の岸にクローバーが生えている。

(二) つぎの□の中に漢字を書きなさい。

- 歯(医)者さんに虫をみてもらう。
- 計算のまちがいに注(意)する。
- 母が人形の(服)を作ってくれた。
- 大売り出しの(福)引きが楽しみだ。

(三) つぎの□の中に漢字を書きなさい。

- 1 理科の時間にこん虫の**育**ち方を
- 学**習**した。

7級

- | | | |
|---|---|---|
| お | せ | つ |
| あ | い | た |
| き | ふ | い |
| さ | あ | い |

6級

- | | | |
|---|---|---|
| あ | い | わ |
| か | い | せ |
| ま | ま | ま |
| む | ち | う |
| る | す | ば |

5級

- | | |
|---|---|
| お | そ |
| じ | ゆ |
| ば | ん |
| ま | ま |

4級

- | | | |
|---|---|---|
| う | イ | ア |
| ウ | イ | ア |
| ウ | イ | ア |
| ウ | イ | ア |

3級

- | | | |
|---|---|---|
| あ | い | わ |
| か | い | せ |
| ま | ま | ま |
| む | ち | う |
| る | す | ば |

2級

- | | | |
|---|---|---|
| あ | い | わ |
| か | い | せ |
| ま | ま | ま |
| む | ち | う |
| る | す | ば |

準2級

- | | | |
|---|---|---|
| あ | い | わ |
| か | い | せ |
| ま | ま | ま |
| む | ち | う |
| る | す | ば |

1級

- | | | |
|---|---|---|
| あ | い | わ |
| か | い | せ |
| ま | ま | ま |
| む | ち | う |
| る | す | ば |

漢検職員が
お答えする

漢検 Q&A

解答時の
落とし穴編

採点は複数の人が
目で見て、ていねいに
行っています。



検定編集部
一ツぢやん

楽しく学んで、合格をつかもう！

A.1

ペンで解答していませんか？

Q.1

ちゃんと書いたはずなのに
○(マル)にならない？

せっかく勉強して臨んだ漢検で、うっかりミスをしてしまうのは、とても残念です。ちゃんと解答したつもりなのに点を落としてしまう「まさか？」の事例を紹介しましょう。

みなさんが答えを書き込んだ答案用紙は全国から漢検本部に集められ、専用の機械で読み取りをしています。読み取る機械は、ペンで書かれたものを読み取ることができません。鉛筆で書かれていても、薄いものはきちんと読み取れないことがあります。答えは必ずHB・B・2Bの鉛筆かシャープペンシルではじきひと記入してください。消せるペンは熱や摩擦で消えてしまいますから、何かのはずみで消えてしまう可能性があります。絶対に使用しないようにしてくださいね。

Q.2

答えを書くとき「
気をつけること」は？

A.2

答えは解答欄におまひるかつ
大きくはじきひと書いてください。

小さくて一画一画がつぶれてしまった字や続け字、乱雑な字は採点対象外です。「一字一宇、ていねいに大きく書いてください。」とは言い、いへら大きく書くことでも解答欄からはみ出してはいけません。漢検では解答欄の枠内に書かれた答えだけを採点します。ですから、答えは指定の解答欄にきちんとおまひるように書いてください。

〈例〉

✗	大つづの雨がふる。	✗	かあめ	○	かあ	○	かあ
✗	大つづの雨がふる。	✗	かあめ	○	あめ	○	あめ
✗	大つづの雨がふる。	✗	かあめ	○	あめ	○	あめ

8〜10級の読み問題など、解答欄が枠で区切られていないものは、次の例のように問題の右側に、どの問題を解答しているかはっきりわかるように答えを書くようにしてください。

Q.3

よくあるうっかりミスを
教えてください！

A.3

問題番号と答案用紙の
番号のズレに注意！

例えば1番の問題の答えを2番の解答欄に書いてしまうと、1番の答えがいくつ正しいか書けていても残念ながら×になってしまいます。わからない問題を後回しにする時に、うっかり次の問題の答えをつめて書いてしまわないように注意してください。

Q.4

見直すときは
何に注意したらいいですか？

A.4

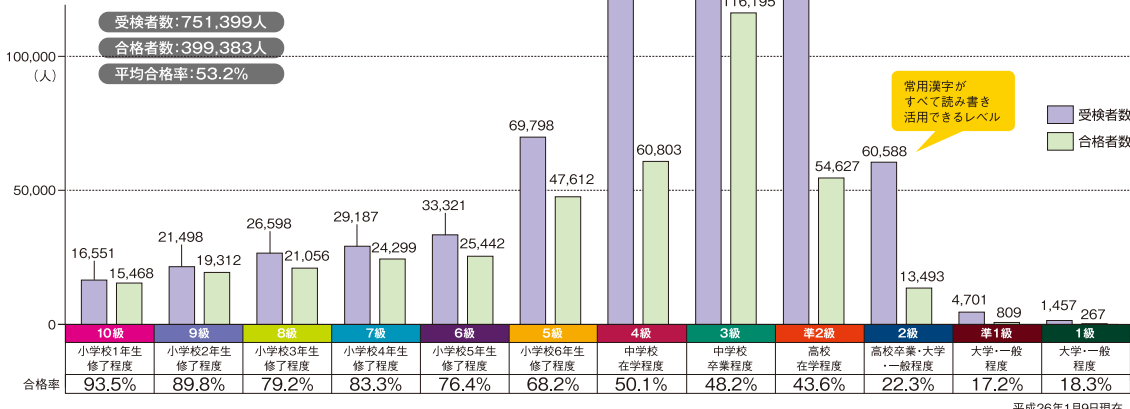
裏側も確認を！

たまにあるのが問題の解き忘れです。1〜7級は問題答案用紙ともにおもて・うら、8〜10級は1枚目・2枚目・その裏の3枚目があります。見直す時は問題答案用紙の裏側に解き忘れないかも確認しましょう。

解き忘れないように、
あせらず解答して
ください。



平成25年度 第2回 受検データ



平成26年1月9日現在

解答 頭の体操！ 漢字パズル&クイズ

Part.1 漢字とんちナゾナゾ

- 桃 (もも・億の一万倍は兆)
- 味 (あじ)
- 盆 (ぼん)
- 苺 (いちご)
- 鳩 (はと)

問題は ▶ 12・13ページに掲載

Part.2 動物イラスト四字熟語パズル

- 鯨飲馬食 (げいいんばしょく) [意味]一度にたくさん飲み食いすること
- 多岐亡羊 (たきぼうよう) [意味]方針が多すぎて選択に迷うたとえ
- 森羅万象 (しんらばんしょう) [意味]宇宙に存在するすべてのもの
- 猪突猛進 (ちよとつもうしん) [意味]目的に向かってがむしゃらに突き進むこと
- 竜頭蛇尾 (りゅうりょうとうだび) [意味]最初は盛んであるが、終わりになるとふるわなくなる

漢検トピックス

公益財団法人 日本漢字能力検定協会の活動について紹介します。



「今、あなたに贈りたい漢字コンテスト」 結果発表!

昨年7月〜10月に募集し、全国から29,042名の応募があった本コンテスト。厳正な審査の結果、小学生・中学生・高校生・一般部門から、総大賞各1名をはじめ、各賞で計100名の入賞作品が決定いたしました。入賞作品は本コンテストホームページ (<http://www.kanken-kizunajp>) に掲載しております。ぜひご覧ください。

所在地：(公財)日本漢字能力検定協会 本部2階(京都市下京区烏丸通松原下五条烏丸町398) / 開館時間：月～金 10:00～17:00(最終入館 16:30) 土・日・祝 休館 / 入館料：無料 / お問い合わせ：TEL: 0120-509-315(月～金9:00～17:00 ※祝日・年末年始除く)



漢検 漢字資料館のご案内

漢字を楽しく学べる「漢検 漢字資料館」をご存じですか? 漢字の歴史に関する展示や、漢字パズル、瓦当拓本などの体験コーナーがあり、大人から子どもまで気軽に漢字と触れあえます。年末の風物詩となっている「今年の漢字」は、揮毫された歴代の作品を全て展示。「2013年今年の漢字「輪」」も展示しています。修学旅行や社会見学などの団体予約も随時受け付けております。詳しくは当協会までお問い合わせください。



平成26年度漢字日本語教育研究助成制度 申請者募集中!

本制度は、漢字・日本語(国語)教育の質的向上に資するため、学校等の教職員が行う漢字・日本語(国語)教育の研究活動に対して、活動費の助成を行い、意義ある教育活動を公表する制度です。平成26年度の応募締切日は、5月9日(金)(当協会必着)です。詳しい内容や応募書類は当協会ホームページをご覧ください。



地域の漢字学習を支える「漢字教育サポーター制度」のご紹介

当協会では、地域での漢字教育を補助するため、漢検1級と準1級の合格者で体系的な漢字の知識を持った指導者を育成し、学校や地域団体へ講師として紹介する「漢字教育サポーター制度」を実施しています。平成26年度は北海道から九州・沖縄まで全国約250人のサポーターが登録される予定です。登録者一覧や、過去のサポーターの活動の様子は、当協会ホームページに掲載しています。学校での放課後学習、土曜講座の講師や指導ボランティア、あるいは地域の公民館における生涯学習講座の講師などを探される際にお役立てください。

トピックスの詳細は、当協会ホームページ (<http://www.kanken.or.jp/>) をご覧ください。

刊行にあたって

漢検ジャーナルは、2010(平成22)年に「漢字文化の普及啓発のために、広く漢字・日本語の魅力と学習の大切さを伝える」ことを目的に創刊されました。各界で活躍されている方々へのインタビューや第一線の研究者による漢字や言葉に関する研究記事、漢検の過去問題抄録、漢字の学習法など、幅広い世代に役立つ情報を掲載しています。

年3回、約300万部を発行し、漢字検定の受検者のみならず、学校・塾などの指導者や保護者・学習者、全国の書店等で一般にも無料配布しています。読者のみなさんからは、日本語・漢字に対する興味関心が高まり、学びの促進と検定合格という目標に向かって挑戦する意欲が湧く冊子だと好評をいただいています。

今後、より一層の誌面の充実と配布の拡大を図るため、発刊の趣旨に賛同する企業や団体の協賛広告を募り、みなさんが今以上に気軽に読めるフリーペーパーを目指します。今後の漢検ジャーナルに期待ください。

世界が学ぶ JAPANESE Vol.3

日本の素晴らしい文化を ビジネスチャンスに活かしたい

海外には、日本語を学んでいる方が約400万人*います。本コーナーでは、日本に親しむ外国人の方々から見た日本や日本語の魅力を紹介しています。今回は、日本への留学を経て、現在、日本の企業で活躍中のヴェルナー マティアスさんにお話を伺いました。

*2012年 国際交流基金 海外日本語教育機関調査

日本語学習の原動力は 日本への思い

「日本に興味を持たれたきっかけは何か?」
高校時代、アニメやゲームが大好きでした。それが日本で作られたものだと知った時、日本のことをもっと深く知りたいと思ったのです。独学で日本語と日本の文化について学ぶうちに、いつそ日本に思いを馳せるようになりまし。大学に進学し、2年後に日本との交換留学生に選ばれた時はとてもうれしかったですね。

留学時代の思い出は?

日本での初めての買い物で、レジで自分がなにも言えなかったことがショックでした。必死に勉強したのに、日常生活

はまだ十分ではなかったということを知り知らされました。それでも留学中は、アニメのファンイベントによく足を運びましたね。アニメ好きという共通点を持つ幅広い世代の人たちと出会い、日本について多くのことを教えてもらったのは、大学の中だけでは得られない体験でした。卒業後、ドイツで1年間働きました。が「どうしても日本に戻りたい」と思い、再び日本の大学院に入学したのです。

よりいっそう日本語力を 磨いて、仕事でもアニメに 関わっていききたい

「日本語はどのようなところが魅力的ですか?」
年齢や性別、地域や職業などで言葉遣いが変わるところが面白い。学びがい



Profile

ヴェルナー マティアスさん 株式会社デサン勤務 [28歳]

ドイツ バンベルク出身。デュッセルドルフ大学で現代日本の文化、歴史、社会学を学び、2年後文教大学に1年間留学。大学卒業後、母国で日本人向け観光ガイドとして働いた後、再来日し、文教大学大学院へ入学。2013年株式会社デサン入社。AR技術を使った広告などの企画・営業を行う。

OFF TIME REPORT

休日もやっぱりアニメ! おいしい和食屋さん探しも。

仕事でアニメ関連会社やイベントに行くことが多いですが、休日もアニメのイベントに行ってしまうですね。アニメの舞台にもなった鷲宮神社(埼玉県久喜市)は、わたしにとって癒しの場所。お神輿も担がせてもらいました。好きなテレビ番組は「孤独のグルメ」。カツや煮物など素朴でおいしい和食を求めて、番組のように自分でも店を探して街歩きしています。



(マティアスさん提供)

BJTビジネス日本語能力テスト

BJTビジネス日本語能力テストは、ビジネス場面での実践的な日本語コミュニケーション能力を測定するテストです。外国人留学生の就職支援や、企業が外国人社員を採用・育成する際の信頼できる指標として活用されています。また、入国審査における「留学」資格の認定や、法務省の「高度人材ポイント制」において、日本語能力を証明する指標となっています。



BJT

*AR (Augmented Reality) ... コンピュータが作り出した仮想の情報を現実の環境に重ね合わせて見せる技術。