

漢検[®] ジャーナル

Vol. **30**
TAKE FREE

巻頭インタビュー

「学び」を楽しむことが 新たな世界を開く鍵

フリーアナウンサー

う が き み さと
宇垣 美里さん

特集

新しい学習指導要領 全面実施! 漢字教育は、どう変わる!?

中とし付録

漢検 2019年度 第2回検定
(10~1級)

問題抄録 A3判ポスター



コラム

頭の体操! 漢字クイズ

漢字の豆知識

文章指導のワンポイントアドバイス

漢字カフェへようこそ!

漢字ミュージアム通信

「漢検ジャーナル」設置施設募集! /

無料で年3回 漢字や日本語の情報をお届けします。

漢検ジャーナルを設置・配布していただける施設のご担当者の方は、右記の二次元コードもしくは以下のアドレスより、必要事項を入力し送信してください。
<https://www.kanken.or.jp/project/edification/journal/>

- 発行日から発送までは2週間程度お時間をいただく可能性があります。ご了承ください。
- 次号は2020年10月上旬に発行予定です。



「学び」を楽しむことが 新たな世界を開く鍵

2019年に株式会社TBSテレビを
退社してフリーになり、
アナウンサーの仕事以外に
コラムニストやタレントとしても
活躍している宇垣美里さん。
自分が信じる道を進み
挑戦を続けている宇垣さんに、
これまでの道のりや
「話すこと」「書くこと」の
魅力などをお聞きました。



自分の道は自分で決める！ヒントを与えてくれたのは「本」

たくさん本を読むことで
価値観が固まっていった

——どのような幼少期を過ごされていたのでしょうか？

「自分がやりたいこと以外はやりません」というタイプで、よく頑固と言われていました。ただ家族全員がそういうタイプだったので、それが普通と思っていたんです。

でも中学生の頃、周りとは価値観が違ふなと感じるようになりました。なぜ勉強や読書をする子を「暗い」とか「ガリ勉」とからかうのか、どうしてみ



んなで連れ立ってトイレに行く必要があるのか……。理解できないことが多かった。それが変わったのは高校時代です。高校は進学校でしたが多彩な個性の集まりで、ゴスロリで来る子もいればギャルや本の虫も。誰も価値観を押し付けることがなく、他の人に対して寛容。すごく息がしやすくなって、自分は自分でいい、思うままに生きればいいと思えるようになりました。

——読書は子どもの頃から好きだったそうですね。

両親が読書家だったので、家にたくさん本があつたんです。小学生になつてからは学校の図書館にあるほぼすべての本を読みました。おかげで、国語(現代文)の勉強をする必要はありませんでした。読書感想文は大得意でしたし、語彙力があるので弁が立ち、口論では負けませんでした。たくさん読んだ言葉を与えてもらい、価値観を固めてくれたのが本だったと思います。

自分の言葉で発信できる
アナウンサーを志して

——同志社大学政策学部を選ばれたのはなぜですか？

『ドキュメント 戦争広告代理店 情報操作とポスニア紛争』という本を読んだことがきっかけです。1990年代のポスニア紛争で、セルビアが悪者だという国際世論を形成したのは広報戦略だったという内容です。そういうことをもっと勉強したいと思ったんです。振り返ると、ここでも本の影響を受けていますね。

——そこからアナウンサーを志した理由は何でしょうか？

国際政治や政策の勉強が興味深かつたこともあり、最初は記者を目指していました。テレビ局の記者を目指して活動する中で、アナウンサーのセミナーに参加したところ、思いのほか面白かつたんです。いろいろな場所へ行って、様々な人に会えて、自分の言葉で発信できる、そんなところに魅力を感じました。実際、アナウンサーの仕事は多岐にわたりますが、難しいことをわかりやすく伝えること、そして災害や非常事態時には人々の命に直結する情報を伝える役割になること。そこにやりがいや使命を感じていました。

PROFILE

フリーアナウンサー

う が き み さ と
宇垣 美里さん

1991年兵庫県生まれ。2014年同志社大学政策学部卒業後、TBSに入社。『あさチャン!』『炎の体育会TV』『サンデージャパン』などの人気番組を担当。2019年3月退社。現在はフリーランスとして、アナウンサー、コラムニスト、ラジオパーソナリティ、多数のCM出演など幅広く活躍。著書『風をたべる』(集英社)が好評発売中。

「言葉」を扱うプロとして 表現にこだわり抜く

**話す言葉は強くて速い
書く言葉には嘘がない**

——書く仕事も積極的に取り組ま
れていますが、話す仕事とどんなと
ころに違いを感じますか？

私はもともと、自分が感じたこと
や見たもの、得たことを言語化して
文章にするのがすごく好きなん
です。話す仕事も、撮影の仕事もし
て、自分を表現する方法がいろいろ
ある中で、「書く」は一番嘘がないも
のだと思っています。

「話す」言葉は強いし、速度が速い
けれど、思ってもないような言葉が出
ることもあります。でも「書く」言葉
は、何度も推敲して、見返して、余分
なものを削いで一番自分の言いたいこ
とを表現できるものだと思います。

まだ言語化できていない感情はた
くさんありますし、新しい経験をす
ればするほど生まれるので、これか
ら表現し続けたいですね。

——では、言葉の使い方で意識してい
ることはありますか？

日本語にはひらがなもカタカナも

漢字もあるので、表現の幅がとても
広い。それってすごく魅力的なこと
だと思っんです。漢字か、ひらがな
か、カタカナで書くのかによって、文
章のリズムや与える印象が変わりま
す。例えば、「所以」と「ゆえん」では
印象が違いますよね。「ばら」とい
言葉は、香りについて書くなら「薔
薇」の方がいいな、スイーツのことなら
「バラ」かなという風に、意識して使
い分けています。

実は私、漢字検定二級を持ってい
るんです。アナウンサーは原稿を読
みますからほとんどの人は持ってい
ますね。「話す」仕事で役立つのはも
ちろん、「書く」時にも漢字を知って
いる方が幅も出ますし、それぞれの
漢字の成り立ちを知るのも面白いも
とと学びたいなと思います。

**暗闇に光が灯るように
学ぶことで人生が開ける**

——学ぶことを意欲的に楽しんでお
られる宇垣さんから、中高生にメッ
セージをお願いします。

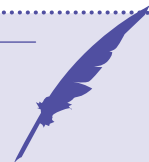
私は「将来のために」と思って勉強

するのは嫌いですし、これまでもそ
うしてきたことはありません。ただ、
学ぶってとても楽しくて、歴史でも
数式でも言葉でも何かを知ること
で世界が一気に広がると思うんで
す。自分の好きなことが見つかるか
もしれない、知らないことを知って毎
日が豊かになるかもしれない。暗闇
にライトを灯すような、人生に「光」
を与えてくれるものだと思うので、
ぜひ楽しんでほしいですね。





文学好き宇垣美里の お気に入りのこの一文



ありとあらゆるジャンルの本を読んでいる読書家の宇垣さんに、お気に入りの一文を教えてくださいました。



「生きよ 墮ちよ」

坂口安吾『墮落論』より

敗戦後の混沌とする日本に「墮落せよ」と提言し、人々に生きる指針を与えた書。墮ちた状態から見えてくるものがあり、そこから立ち上がっていかねばいけぬ——という考えが描かれていて、強く生きる大切さを学びました。



「時の流れは、なにより大事なはずのものをすべて、 容赦なく墓標にしてしまう」

桜庭一樹『少女七竈と七人の可愛そうな大人』より

美しく生まれたゆえに苦しみ、孤高の青春時代を送る少女の物語。その最後の一節。“時は流れて二度と戻ってこない”ということを実感して今を頑張らなければと思わせてくれる。文語的な表現もきれいで、大好きな文章です。



「捨て去ったものに責任を果たすためには 選んだものを大事にするしかない」

中山七里『おやすみラフマニノフ』より

ラフマニノフの名曲とともに真実が明かされていく音楽ミステリーの中の一文。取捨選択は人生の常。選ばなかった人生を歩きたかった私に対する責任の取り方は、今歩んでいるこの道を一生懸命頑張ることしかない。そんな風に自分を奮い立たせてくれます。

お気に入りの一冊

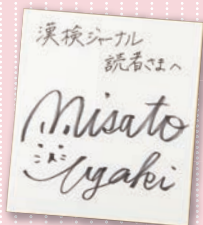
ヴィクトール・E・フランクル

『夜と霧』

ナチスにより強制収容所に送られた体験が描かれた本。別の収容所で亡くなった妻を、まだ生きていると信じて彼女に会うために生きよう、耐えようとするシーンが心にしみみます。誰かを思うことが力になること、そして“人間とは”という根源を教えてくださいました。

3名様に
プレゼント!

宇垣美里さんのサイン入り色紙



当協会ホームページの「漢検ジャーナル」ページよりご応募ください。なお、当選者の発表は2020年9月中旬のプレゼント発送をもって代えさせていただきます。



締切：2020年 8月31日(月)

<https://www.kanken.or.jp/project/edification/journal/>



家族みんなで、楽しい漢字クイズに取り組んでみましょう。

頭の体操！ 漢字クイズ

Part. 1
QUIZ

同じ漢字で二字熟語づくり

例のように、空欄に同じ漢字を入れて、二字熟語を作ってください。

①～⑥はどんな二字熟語になるのでしょうか？

例 □月□ → 明日 (日が入る)

- ① □ 對 □ ② □ 十 □
③ □ 肩 □ ④ □ □ 語
⑤ □ 石 □ ⑥ □ □ 系

解答

①	□ □	②	□ □
③	□ □	④	□ □
⑤	□ □	⑥	□ □

Part. 2
QUIZ

漢字法則発見クイズ

以下の6つの二字熟語には、ある共通した法則があります。

同じ法則が成り立つ二字熟語の番号を、①～③の中から選んでください。

長短 拳動
字句 進退
世代 朝夕

【ヒント】ある漢字を付け加えてみると…??



解答

- ① 試験 ② 問答 ③ 手紙

□

どれだけ知ってる？

漢字の豆知識



漢検博士

漢字学習にも話のタネにも役に立つ、
漢字にまつわるアレコレをご紹介します！

1 「大〇〇」は、「だい」か「おお」か？

前後のつながりで読み分ける漢字 中学生レベル



沙織さん

昨日、テレビで「大(おお)金持ちの大(だい)豪邸訪問」という番組をやっていたんです。よく考えてみたら、頭に「大」がつく言葉のとき、「おお」と読むか「だい」と読むか、何かルールはあるんでしょうか。

下につく言葉が漢語(音読み)の場合は同じく音読みの「だい」、和語(訓読み)なら訓読みの「おお」となる、というのが基本的な原則だよ。



◎「だい」と読むもの
「大企業」「大逆転」「大歓迎」
「大混乱」「大家族」「大規模」「大自然」

◎「おお」と読むもの
「大騒ぎ」「大喜び」「大広間」「大忙し」
「大食い」「大暴れ」



でも、「大掃除」「大道具」「大袈裟」「大御所」なんかは、漢語とセットなのに「おお」と読みますよね？

そうなんだ。このルールには例外も多くて、生活の中でよく使われる身近な単語と組み合わせられると、「おお」と読まれることが多くなるよなんだ。例えば、「だい」という読み方には「優れた」という意味があって、「大横綱」は「だいいよこづな」と読むのが正解なんだ。言葉は変化していくものとはいえ、「おお」と「だい」の境界線を定めるのは簡単にはできないよ(苦笑)。



2 己、巳、巳の覚え方

～ほんの数ミリの差で大違い～ 高校生レベル



聡美さん

古文の活用で「已然形(いぜんけい)」というのが出てきますが、「巳」の字をちゃんと書かないと×になるので、みんな気をつけているんです。突き出しが少ないと「己(おのれ)」だと言われるし、上の横画にくっついてしまうと「巳(み)」だと言われるし……。だんだん、どれがどれかわからなくなりそうです。

已然形は、すでにそうなっている状態を表す活用だね。そこで使われている「巳」は「すでに(巳に)」とも「やむ(巳む=終わる)」とも読む漢字だ。「巳」は十二支の6番目にあたる字で、干支ではへびを表すとされている漢字。「己」は、古くから方角や暦を表すときに使われてきた十干(じっかん)の一つでもある。このとき「己」は「つちのと」と読むんだ。



漢和辞典を引いてみたら、「巳」は先の曲がった木の農具で、「己」は土器の模様、「巳」は頭と体ができかけた胎児をあらわすと、それぞれ成り立ちは違うんですが、全部同じ部首にまとめられているから、ますますこんがらがってしまいます！

よく似た巳、己、巳を並べた「巳己巳」という言葉があるぞ。「いこみき」と読み、互いに似ていることをたとえる言葉なんだ。人名の「たつみ」の書き方にも、「辰巳」と「辰己」があり、昔から混同されてきたんだらうね。そこで、こんな歌も作られているくらいなんだ。

「巳(み)は上に、己(おのれ)己(つちのと)下に付き、半ば開ければ巳(すでに)巳(や)む巳(のみ)」
覚えておくと、役に立つかもしれないぞ。



漢字の成り立ちは諸説あります。

もっと知りたい方は…

漢検ホームページで「漢字の豆知識」公開中！
チェックしてみよう！

<https://www.kanken.or.jp/kanken/trivia/>

漢字 豆知識

検索



成り立ちを知ると楽しい「漢字の基礎」や、自慢したくなる「漢字の使いこなし」など、4段階レベルの豆知識を公開中。全部知ったら漢字博士になれるかも！?



通信
Vol.11

漢字
ミュージアム

漢検 漢字博物館・図書館

Japan Kanji Museum & Library

日本初、漢字に特化した博物館「漢字ミュージアム」の
最新情報をお届けします！

累計来館者数
36万人突破

(2020年3月現在、のべ人数)

企画展

企画展の内容や期間についての最新情報は「漢字ミュージアムサイト」にてご確認ください。

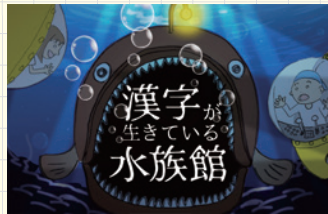
夏 企画展 漢字が生きている水族館

海の生きものたちの漢字表記や日本語表現などを、楽しく学べる企画展。

学習シートを手に、

わくわく新発見の世界へ出発しよう！

(新型コロナウイルスの影響により、内容期間が変更になる場合があります。)



期間 2020年6月30日(火)～9月27日(日) 予定

春 企画展 なやみ深き漢字学習

明治から戦前へ！

明治時代、現在の私たちが使っているような漢字ドリルやノートはまだなく、学校のそれぞれの学年で学習する漢字も決まっておらず、漢字を廃止しようとする運動もありました。

そのような

時代の、な

やみ深き漢

字学習に迫

ります。



期間 新型コロナウイルスの影響により、秋以降に延期します。

漢字ミュージアムは、触れる・学ぶ・楽しむをコンセプトにした「体験型」のミュージアムです。きこいづくもの驚きや発見を体感できます。予想を裏切る面白さを味わってみてください。

学校・塾の先生へ 修学旅行・特別活動に！

これまで930団体にご利用いただきました(2020年3月末時点)。京都への修学旅行をサポートするWEBサイト「きょうと修学旅行ナビ」にも掲載されています。教育旅行の際は、ぜひ当館にお立ち寄りください。



▲「今年の漢字。」の大書は、迫力満点です。



▲タッチパネルを使い漢字を学べる体験展示が揃います。



▲「体験シート」では、自分の名前を万葉仮名スタンプで押すことができます。



▲漢字の成り立ちや発展にまつわる資料が並び、触れながら学べます。

保護者のみなさまへ

週末・夏休みのおでかけに！

土日祝や夏休みには、ワークショップを開催(日替わりで7種類)。子どもも大人もお楽しみいただけます！



▲消しゴムはんこを作ろう！(約60分)



▲粘土で漢字を作ろう！(約90分)

- 所在地 京都市東山区祇園町南側551番地
- 開館時間 9:30～17:00 ※入館は16:30まで
- 休館日 月曜日(休館日が祝日の場合は、翌平日に振替) 臨時休館・開館予定はWEBサイトをご確認ください。

入館料	大人	大学生・高校生	中学生・小学生	未就学児	障がい者
	¥800	¥500	¥300	無料	無料

- 小中高生の修学旅行・課外学習グループ割(2名以上1名につき100円引)
- 小中高生1名以上と同伴の大人は、1名につき300円引(大人2名まで)
- 団体は、20名以上1名につき100円引(団体引率者は10名につき入館料1名免除)
- 障がい者の介護人(1名)入館料免除

※割引制度の併用は不可

年パスもご用意しています

漢検 漢字文化研究所 連続講座「古代日本と漢字」

開講日	テーマ(講師)
5F	開催延期となりました。 詳細は漢字ミュージアムWEBサイトを ご確認ください。
6F	
7F	
8F	
9F	

【お問い合わせ・お申し込み】TEL 075-757-8686

<https://www.kanjimuseum.kyoto/> 漢字ミュージアム 検索

ドローンで
漢字ミュージアムをノゾキ見！



夏休みの課題や道徳の教材にも!

第8回 今、あなたに贈りたい漢字コンテスト

～伝えたい気持ちを表す漢字(一文字)とメッセージをお寄せください～

2020年6月1日より募集開始!

締切日:
2020年9月25日(金)消印有効

「家族や恋人、友人や恩人、そして自分自身にあてて… 日頃は言えない素直な気持ちを、漢字一字に託して贈ってみよう」。2013年より開催している本コンテストは毎回全国からたくさんのご応募をいただき、集まった作品数は24万を超えました。“誰かに贈る漢字を選ぶ”その時間は、自分の大切な人との関係を見つめ直し、自分自身と向き合うことにもつながります。その点が高く評価され、学校教育にも採用*されています。

*「どうとく3 きみが いちばん ひかるとき」(光村図書出版)

表彰 受賞者には賞状・副賞(図書カード(予定))が授与されます。

参加方法 [個人応募]コンテストサイト「個人でのご応募」をご覧ください。
[団体応募]コンテストサイト「団体でのご応募」をご覧ください。

第7回 小学生部門絆大賞受賞作品

この漢字をあなたに贈ります。

碧咲

おはあちゃん

森本 碧咲さん
(兵庫県・9歳・加東市立東条東小学校)

わたしは、毎日おはあちゃんとおふろに入っています。学校であったことを、いろいろ聞いてくれます。だれにも話せないことも、おはあちゃんには話せます。みんなには、ないしょにしてくれるので安心です。心も体もスッキリで、一番好きな時間です。ありがとう。

湯

取り組んだ学校からの感想

◆文集を作成しました。学年文集を読んだ保護者が涙を流すこともあったようです。(小学校教諭)

◆参観日に合わせて教室に掲示し、日ごろの感謝を伝える機会にできた。漢和辞典を活用する機会がもてた。(中学校教諭)

◆「自分の考えを文章にまとめる」という学習の一つとして使用させていただきました。短い字数のコメントで、自分の思いを相手にきちんと伝える工夫が必要なので、生徒にとってよい学びになったのではないかと思います。(高校教諭)

頭の体操! 漢字クイズ

解答

問題は ▶ 6ページに掲載

Part.1 同じ漢字で二字熟語づくり

- ① 樹木 ② 針金 ③ 絹糸
④ 言語 ⑤ 岩山 ⑥ 子孫

Part.2 漢字法則発見クイズ

② 問答

熟語の前と間に漢数字の「一」を入れると四字熟語になるという法則でした。それぞれ、一長一短、一挙一動、一字一句、一進一退、一世一代、一朝一夕。②問答が、一問一答になります。

第8回
コンテストサイトは
こちらから

授業で利用しやすい
学習支援ツールのダウンロードもできます!



詳しくはこちらから

<https://www.kanken.or.jp/kanjicontest2020/>

漢検 漢字コンテスト

検索

文章指導のワンポイントアドバイス

読み手を設定して

書くように指示する

読み手は文章成立の 必須要素

作文を書くことが嫌われるのはなぜでしょう。理由はいくつもありませんが、その一つは作文を書く際に、読み手に関する想定がないことです。

そもそも、**文章とは、書き手が読み手に向かって伝えるべきことを、文字を使って表現したもの**です。言い換えれば、文章が成立するためには、書き手が何をどのよう**に書くか**ということ以外に、それを**誰に向かって書くか**が**必須条件**なのです。

読み手に伝えるために書くのですから、読み手の存在しない文章はありえません。あえて、読み手のことを考えなくてよい文章を探せば、日記か自分のためのメモくらいでしょうか。しかし、そんなものをわざわざトレーニン**グ**する必要はないでしょう。

ですから、**文章を指導するにあ**



たつては、生徒たちに**読み手のこと**を意識させるべきなのです。ところが、学校現場では、その読み手のことが忘れられています。例えば、いわゆる行事作文のとき、誰に向かって何のために書くのかを指定していませんか。あるいは、読書感想文の場合にしても、**どういう人に向かって書くのか**決まっているでしょうか。

誰が読むのか決まっていない文章を書くのは苦痛です。読む人が決まってい**ない**ことは、読まれるかどうかさえわからないに等しいと言えます。想像してください。誰にも読まれないかもしれない文章を書けと言われて、喜んで書く人がいるでしょうか。文章を書きたくないと思**って**当然です。だから作文が嫌いになるのです。

読み手を指定する際の ポイント

もし、文章指導で読み手が設定

されたらどう変わるでしょうか。まず、自分が伝えようとする**こと**について、読み手が何を**知**っているか、何を知らないか**を**考えるでしょう。その結果、文章の中に**ど**ういう内容を織り込む必要があるかを考えます。さらに、その読み手なら**ど**ういう表現がふさわしいかも考えるはず**です**。読み手が大人か子供かによって、表現**を**変えるのが当然**です**から。

文章作成にあたって、読み手を想定するよう指導しましょう。それだけで、単に文字を並べるのではなく、**学習指導要領で求めら**れている「**思考力、判断力、表現力**」の鍛錬ができるのです。

では、文章指導の際に、**実際**に**ど**ういう読み手を指定するのがいいでしょうか。一番簡単なのは先生ですが、書か**さ**れている**気**分が消えないという欠点**が**考えられます。その点、友人や家族がい**い**かも**し**れません。ただし、文章の種類やテーマによっては、**そ**うい**う**知**っ**ている人では**う**ま**く**い**か**ない場合も**あ**ります。それに、

特定の個人を想定すると、手紙のような文章になってしま**い**か**ね**ません。

そこで、**お**勧めは**新聞の投書**のイメージです。新聞の読者である一般の人**に**向**か**って**書**く**の**です。これなら、自分の意見を書く場合にも**応**用が利く**の**で、**学**校現場の指導に**ふ**さわ**し**い**と**言**え**ま**す**。

監修
佐竹 秀雄
当協会 現代語研究室
室長
国立国語研究所室長、武庫川女子大学言語文化研究所長を歴任。専門は現代語の表記論、文章論、言語行動論。『文章を書く技術』（ペレ出版）、『デイリーコンサイス国語辞典』（三省堂）ほか著書、編著書多数。

文章読解・作成能力検定

文章検

文章読解・作成能力検定®

文章読解・作成能力検定(文章検)は、これまで曖昧だった「文章能力」を「基礎力」「読解力」「作成力」の3つの力に分類し、それぞれの知識・能力を測る検定です。検定の結果から、自分の強みや弱みを客観的に知ることができ、自分に合った効果的な学習が可能になります。

文章検



今回のテーマは
動物!

漢字好きの
マスター

手軽に読めてためになる! 漢字カフェへようこそ!

Vol.1



漢字や日本語にまつわる知識をお届けするWebサイト「漢字カフェ」から、漢字好きのマスターが日常にあふれる漢字や日本語の疑問を取り上げます。

日常に「学び」をプラス 漢字カフェ 明日だれかに伝えたいくなるような、漢字・日本語にまつわる情報をお届けするWEBサイト「漢字カフェ」。おもしろネタや学びのコツになるものまで幅広く紹介しています。忙しい日常に「学びの時間」をプラスしてみませんか?



Q 夏の音から生まれた四字熟語「蛙鳴蟬噪」って?

「蛙鳴蟬噪(あめいせんそう)」という四字熟語を知っていますか?蛙(かえる)の漢字があてられているように、蛙がゲコゲコと鳴く夏の音から生まれた表現で、<つまらないことをガヤガヤと言う>ことの例えとして使われています。そんな四字熟語に用いられている「蛙鳴」には、二つの面白い話があるのです。



続きはWEBで! ▶▶▶

Q 馬や虎に「けものへん」がつかない理由とは?

「犴」(けものへん)は動物を表す漢字に付くと習ったことがある人も多いのではないのでしょうか。ではなぜ、「馬」や「虎」、「牛」などの動物には「犴」が付かないのでしょうか?その答えは、漢字が生まれた古代中国の歴史と関係しているようです。



続きはWEBで! ▶▶▶

Q 鯨(くじら)はなぜ魚へんに京と書くの?

くじらは魚類ではなく、ほ乳類だということをご存じですか。ではなぜ、魚へんに「京」で「くじら」なのでしょう。西暦100年に中国で作られた字典「説文解字(せつもんかいじ)」には、魚へんに「鯨(キョウ)」と書いて「鯨」という字も、「鯨」とともに掲出されています。数字の単位として用いられる「京」と、あまり見ることのない「鯨」の漢字をあてる理由とは?



続きはWEBで! ▶▶▶

漢検の教材 リニューアルのお知らせ

漢字一字一字を丁寧に学習!
基礎を固めたい方に

漢検 漢字学習ステップ 2級~10級

A5判 2級: 本体1,200円+税 準2級~4級: 本体1,000円+税 5級~10級: 本体900円+税
ワイド版 (B5判) 7級~10級: 本体1,000円+税

漢字一字一字を丁寧に学習でき、漢字能力が総合的に身につきます。幅広い分野の練習問題で検定対策にもなります。



▶▶▶ 本紙12~15ページの特集2020年度からの新しい配当漢字による検定に対応!

初めての漢検受検にピッタリ!!
楽しく学べるシリーズ!

いちまるとはじめよう! わくわく漢検 5級~10級

A5変型判: 本体750円+税

1日10分で手軽に取り組める問題集。1日の勉強が終わったらシールを貼って、バラバラまんがを完成させよう! 毎日の勉強が楽しくなります。



ポスターのダウンロードもできるよ!



学習を進めるにあたって便利なステップ別の漢字表ポスターをダウンロードできます。
<8、9、10級のみ>



いちまる
スペシャルサイトもチェック!

●「漢検要覧 2~10級対応」も新しい配当漢字による検定に対応しています。

新しい学習指導要領 全面実施!

漢字教育は、どう変わる!?

小学校では2020年度、中学校は2021年度、高等学校は2022年度より、新しい「学習指導要領」(以下、「新学習指導要領」)がスタートします。新しい知識・情報・技術が次々と生み出される社会が到来した今、求められる力とは? 新学習指導要領に対応した漢検の出題内容についても紹介します!

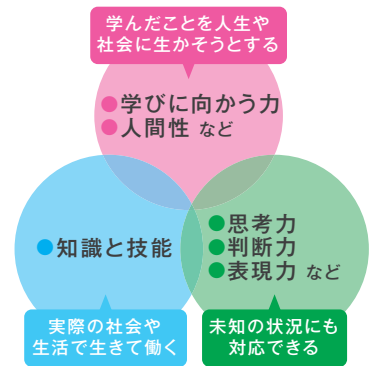
新学習指導要領で求められる力とは?

変化する社会に合わせた学校教育を

2020年度から始まった新学習指導要領では、急激な社会変化の中で、よりよい社会や人生を自ら創り出すことができる子どもたちを育てることが目指されています。そこで子どもたちに必要な力として提示されたのが、実際の社会や生活で生きて働く【知識・技能】、未知の状況にも対応できる【思考力・判断力・表現力など】、そして、【学びに向かう力・人間性など】の3つの力です。言い換えると、「何を知っているか、何ができるか」、「知っていること、できることをどう使うか」、「学んだことを人生や社会にどう生かすか」という力が求められているのです。

これらの3つの資質や能力を身につけるため、主体的・対話的で深い学び(アクティブラーニング)の実現が目指され、「何を学ぶか」だけではなく「どのように学ぶか」がより重視されています。

このような学びの基盤となるものが、話したり書いたり、自分の意見を述べたり他人の意見を聞いたりする「言語活動」。新学習指導要領では、「言語活動」は学習の基盤をつくる活動として重視されており、国語科を要としてつづつ各教科の特性に応じて、言語活動を充実させることが求められています。



学年別漢字配当表にも変化が!

すべての都道府県名を小学4年生までに書けるように

新学習指導要領の実施により、都道府県名に用いるすべての漢字を小学4年生までに学習することになり、各学年で学ぶ漢字を示した「学年別漢字配当表」(文部科学省)にも変更がありました。「学年別漢字配当表」には、これまで中学校で学習していた都道府県の漢字20字が追加され、小学校卒業までに学習する漢字は、従来の1006字から1026字になりました。

今回追加された漢字

茨 媛 岡 瀧 岐 熊
香 佐 埼 崎 滋 鹿
縄 井 沖 栃 奈 梨
阪 阜



漢検の出題は、こう変わります!.....

① 都道府県名は小4レベルの7級へ

新しい小学校学習指導要領の「学年別漢字配当表」に合わせて、漢検においても2～10級の出題対象となる漢字の一部について配当級を変更し、2020年度より新しい配当漢字による検定を行います。

これまで2級(高校卒業・大学・一般程度)の配当漢字だった茨城の「茨」や愛媛の「媛」、熊本の「熊」、埼玉の「埼」や、準2級(高校在学程度)の配当漢字だった新潟の「潟」、佐賀の「佐」、長崎の「崎」なども小学校4年生修了程度の7級の配当漢字となっており、級の大きな移動のあった漢字が多くあります。



② あわせて57字の配当級が変わります!

都道府県名に用いる漢字を小学4年生までに学習するようになったことで、従来中学校で学習していた20字、小学5・6年生で学習していた5字のあわせて25字が、新たに小学4年生で学習する漢字になりました。また、児童生徒の学習上の負担等を考慮し、「学年別漢字配当表」の割り振りも見直され、都道府県名の漢字以外の32字にも配当学年の変更がありました。

この変更に合わせて、漢検でもこれらの計57字の配当級を変更しました。

級の変更があった都道府県名の漢字

2級▶7級	茨(茨城)、媛(愛媛)、岡(岡山・静岡・福岡)、熊(熊本)、埼(埼玉)、鹿(鹿児島)、栃(栃木)、奈(奈良・神奈川)、梨(山梨)、阪(大阪)、卓(岐阜)
準2級▶7級	潟(新潟)、佐(佐賀)、崎(長崎・宮崎)、滋(滋賀)、縄(沖縄)
3級▶7級	岐(岐阜)
4級▶7級	香(香川)、井(福井)、沖(沖縄)
5級▶7級	城(茨城・宮城)
6級▶7級	賀(滋賀・佐賀)、群(群馬)、徳(徳島)、富(富山)

級の変更があった漢字(都道府県名以外)

6級▶5級	恩 券 承 舌 銭 退 敵 俵 預
7級▶5級	胃 腸
7級▶6級	圀 紀 喜 救 型 航 告 殺 士 史 象 賞 貯 停 堂 得 毒 費 粉 脈 歴

担当者に聞いてみました

Q1 小学校で学習する漢字に中学校以上で習う読み方があるって本当?

A1 「音訓の小・中・高等学校段階別割り振り表」(平成29年/文部科学省)では、「常用漢字表」の音訓及び付表の語について、小学校、中学校及び高等学校のどの段階で学習するかが割り振られています。漢検では、「中学校で学習する読み」は4級以上、「高等学校で学習する読み」は準2級以上で出題対象としています。

(例)小学4年生の学習漢字「香」:「香川(かがわ)」の「香(か)」の読みは小学校、「香水(こうすい)」の「香(こう)」の読みは中学校で学習。

Q2 都道府県名は出題されるの?

A2 出題する可能性があります。ただし、具体的な出題内容についてお答えすることはできないため、どのような形で出題されてもよいように学習してください。

Q3 7級を受ける予定だが、7級の配当漢字202字だけを勉強すればいいの?

A3 7級では、7級の配当漢字202字だけではなく、8～10級の配当漢字を含めた642字が出題対象となります。検定受験の際には、受験級までのすべての漢字をしっかり身につけましょう。

漢検の採点基準は、今までと同じです!.....

① 漢検の採点基準

漢検の採点基準とは、漢検が「どの観点を」「何に拠って」採点しているかを示したものです。「(1)採点の対象」や「(2)字種・字体」など、全部で八つの項目があります。

例えば「(1)採点の対象」では、「筆画を正しく、明確に書かれた字を採点の対象とし、くずした字や、乱雑に書かれた字は採点の対象外とする。」としており、採点の対象とする字・しない字について定めています。

▶▶▶採点基準の詳細内容は、漢検のホームページでご確認いただけます。
<https://www.kanken.or.jp/kanken/outline/degree/rating.html>



② 漢検で漢字を採点するときの基本的な考え方

その文字特有の骨組み(字体)が読み取れ、誰が見てもその字であると判断できれば、漢字の細部のとめ、はね、はらいなどの書き方によって不正解とすることはありません。

漢検では、

- ・平成22年内閣告示「常用漢字表」の「(付)字体についての解説」
 - ・文化審議会国語分科会報告「常用漢字表の字体・字形に関する指針」
- などの公的資料に拠り採点しています。

▶▶▶これらの資料は、文化庁ホームページでご確認いただけます。
<https://www.bunka.go.jp/>

★例えば、「熊本」の「熊」(新しい小学校学習指導要領では小学4年生で学習)において、正解になる書き方・不正解になる書き方の例は以下のとおりです。



細かい部分のとめ、はね、はらいや点の方向などは違いますが、どちらも「熊」という字の骨組みが読み取れると判断して正解にします。



乱雑に書いていて画数が合っているか判断できなかつたり、よく似た別の字になってしまったりしている場合、「熊」という字の骨組みが読み取れないと判断して不正解にします。

★漢字を解答する際には、特に以下の点に気をつけてください。

- ① 画数を正しく書く。
- ② 突き出るところ、突き出ないところを正しく書く。
- ③ 字の組み立てを正しく書く。
- ④ よく似た別の字(または字の一部)と区別がつくように書く。
- ⑤ 一画ずつ丁寧に書く。
- ⑥ 必要な部分だけを書く。
- ⑦ 採点可能な大きさ・濃度で書く。

漢検は漢字の検定試験です。誰が見てもわかる字を書くことが大切です!



惜しい! 間違い例～問題文の指示を守って解答を～

解答欄に余計なものを書いていませんか?

問題文をよく読み、指示どおりに解答するようにしましょう!

問題です。次の四字熟語の(1～3)に入る適切な語を□の中から選び、漢字二字で記してください。

気宇(1)	けいきよ
国士(2)	そうだい
(3)妄動	むそう

×の例

3	2	1
軽拳妄動	国士無双	気宇壮大
×	×	×

問題文に「漢字二字」という指示があるので、三字以上解答した場合は不正解です。

問題です。□の中のひらがなを漢字に直して、対義語を書いてください。□の中のひらがなは一度だけ使い、漢字一字を書いてください。

悲報	—	(1)	報	えん
義務	—	(2)	利	けん
短縮	—	(3)	長	ろう

×の例

3	2	1
えん	けん	ろう
延	権	朗
×	×	×

問題文に「漢字一字」という指示があるので、それ以外の文字(この例では選択肢のひらがな)を書いた場合は不正解です。

問題です。次の__線の漢字の読みをひらがなで記してください。

1. 火災は漏電に因るものだった。
2. 十年ぶりに改訂版が刊行される。

×の例

2	1
かいていばん	よる
×	×

問題文に「__線の漢字の読み」という指示があるので、__線以外の部分(1は「る」、2は「ばん」)まで書いた場合は不正解です。

ほか、漢字にふりがなを書いている場合なども不正解です。問題文の指示を守っていないせいで、その設問の問題全てが不正解になってしまうかもしれません。そのような間違い方で点を落としてしまうことがないように、問題文の指示をよく読んで解答するようにしましょう!



漢検の採点についてのWEBページがオープンしました!

このWEBページでは、13ページの「②漢検で漢字を採点するときの基本的な考え方」について、豊富な例をまじえて更に詳しく解説しています。

漢検受験前にぜひチェックしてみてください!

▶ <https://www.kanken.or.jp/kanken/saiten/>

アクセスはこちら!



漢検[®] ジャーナル

Vol. **30**
TAKE FREE

特集

新しい**学習指導要領** 全面実施! ✨
漢字教育は、どう変わる!? ✨

文章指導の
ワンポイントアドバイス
読み手を設定して書くように指示する

＼ 過去問を解いて力だめし /

漢検[®]
2019年度 第2回検定
10級～1級

日本漢字能力検定
問題抄録

コラム

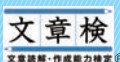
頭の体操! 漢字クイズ
漢字の豆知識 ほか

「漢検ジャーナル」設置施設募集!

無料で年3回 漢字や日本語の情報をお届けします。
漢検ジャーナルを設置・配布していただける施設のご担当者の方は、下記の二次元コードもしくは以下のアドレスより、必要事項を入力し送信してください。
<https://www.kanken.or.jp/project/edification/journal/>



- 発行日から発送までは2週間程度お時間をいただく可能性があります。ご了承ください。
- 次号は2020年10月上旬に発行予定です。



お問い合わせ窓口

☎ 0120-509-315 (無料) <https://www.kanken.or.jp/>

月～金9:00～17:00 (祝日・お盆・年末年始を除く) ※検定日・申込締切日(49:00～18:00) ※検定日とその前日にあたる土、日は窓口を開設



本誌は、植物油インキを使用しています。

▶2019年度第2回(2019年10月20日実施)検定問題からの抜粋です。出題分野・出題形式・問題数は変わることがあります。
▶問題番号は実際の検定問題とは異なります。▶問題抄録専用の答案用紙は漢検ホームページからダウンロードできます。
https://www.kanken.or.jp/ →「漢検ジャーナル」のバナーをクリック! ※問題抄録の無断転載・複製を禁じます。

10級

小学校1年生 修了程度

1 つぎのぶんをよんで、— せんのかん字のよみがなを— せんのみぎにかきなさい。

1 車のまどから、犬が
かおを、出してそとを
見ている。

2 つぎのことばのよみがなで、ただし、
ほうのばんごうに○をつけなさい。

1 十年
2 ぢゅうねん

3 つぎのぶんをよんで、□のなかに
かん字をかきなさい。

1 おんな
2 おん
3 あし
あわせて、たのしそうに
ぶみをしている。

9級

小学校2年生 修了程度

1 つぎの文をよんで、— せんのかん字のよみがなを— せんのかきかきなさい。

1 画用紙、いっばいに、船の
絵をかいた。

2 つぎの□の中に漢字をかきなさい。

西… ひがし
弓… や
母親… ちち
近い… とお
親

3 つぎの文をよんで、□の中に漢字をかきなさい。

1 ベルが
2 りおわった
3 てん
車のドアがしまった。

8級

小学校3年生 修了程度

1 つぎの— 線の漢字の読みがなを— 線の右に書きなさい。

1 すぐ虫が美しい声で鳴いている。
2 いねかりの時期が近づいてきた。
3 温度計の目もりを正しく読む。

2 つぎの— 線のカタカナを○の中の漢字と
おくりがな(ひらがな)で□の中に書きなさい。

〈例〉大 オオキイ花がさく。 大きい

1 整 かみの毛をくしてトノエル。

3 つぎの□の中に漢字を書きなさい。

1 体 □ の時間に、バトンの
わたし方を練
した。

7級

小学校4年生 修了程度

1 次の— 線の漢字の読みをひらがなで
答えのらんに書きなさい。

1 軍手をはめて畑のいもをほる。
2 転校した友達から便りがとどいた。
3 五月一日に元号が改まった。

2 次の漢字の読みは、音読み(ア)ですか、
訓読み(イ)ですか。記号で答えなさい。

〈例〉カ → イ
1 的 2 街

3 次の— 線のカタカナを漢字になおして
答えのらんに書きなさい。

1 祭りだ、このイサましい音がびびく。
2 クラスのナカ間とサッカーをする。
3 ヤケ石に水

6級

小学校5年生 修了程度

1 次の— 線の漢字の読みをひらがなで書きなさい。

1 ピアノの発表会に友達を招待する。
2 食堂で何を注文するか迷う。
3 算数の時間に比例の学習をした。

2 次の漢字の太い画のところは筆順の何画目か、
また総画数は何画か、算用数字(1, 2, 3...)で
答えなさい。

〈例〉投 (5) (7)
何画目 総画数

職 (1) (2)
何画目 総画数

3 次のカタカナを漢字になおし、一字だけ
書きなさい。

1 芸ジツツ的 3 無事コ
2 高気アツ 4 ドク自性

4 次の— 線のカタカナを漢字になおしなさい。

1 駅の構内はヒ常に混雑していた。
2 花だんの土にヒ料を入れる。
3 台風の接近で遊泳がキン止になる。
4 ケーキをキン等に切り分ける。

5級

小学校6年生 修了程度

1 次の— 線の漢字の読みをひらがなで書きなさい。

1 父は軽装で散歩に出かけた。
2 割れるような拍手にむかえられる。
3 オリンピック会場に聖火がともる。

2 後の□の中のひらがなを漢字になおして、
対義語(意味が反対や対になることば)と、
類義語(意味がよく似たことば)を書きなさい。
□の中のひらがなは一度だけ使い、
漢字一字を書きなさい。

対義語

出生— 死(1)
他者— 自(2)

類義語

広告— (3) 伝
始末— (4) 理

3 次の— 線のカタカナを漢字になおしなさい。

1 シクラメンの花をマドベにかざる。
2 ユウランセンに乗って島をめぐる。
3 山のイタダキが初雪で白くかがやく。

2020年度「日本漢字能力検定」検定日程

個人受験 受験をお考えの皆様へ

検定日	会場	受付開始日	申込締切日(協会必着)
2020年 6月21日(日)	公開会場	2020年 3月1日(日)	2020年5月21日(木) ※ただし、書店受付は 2020年5月18日(月)まで。
2020年 10月18日(日)	公開会場	2020年 7月1日(水)	2020年9月18日(金) ※ただし、書店受付は 2020年9月15日(火)まで。
2021年 2月14日(日)	公開会場	2020年 11月1日(日)	2021年1月15日(金) ※ただし、書店受付は 2021年1月12日(火)まで。

団体受験 学校・塾や企業での受験をお考えの皆様へ

検定日	会場	受付開始日	申込締切日(協会必着)
2020年 6月13日(土)	準会場	2020年 3月1日(日)	2020年5月13日(水)
2020年 6月19日(金)	準会場		2020年5月19日(火)
2020年★ 6月21日(日)	公開会場 準会場		2020年5月21日(木)
2020年 7月10日(金)	準会場	2020年 7月1日(水)	2020年6月10日(水)
2020年 8月20日(木)	準会場		2020年7月21日(火)
2020年 9月11日(金)	準会場		2020年8月12日(水)
2020年★ 10月18日(日)	公開会場 準会場		2020年9月18日(金)
2020年 10月23日(金)	準会場		2020年9月24日(木)
2020年 10月31日(土)	準会場		2020年10月1日(木)
2020年 11月6日(金)	準会場		2020年10月6日(火)
2021年 1月28日(木)	準会場	2020年 11月1日(日)	【郵送・FAX】 2020年12月17日(木) 【インターネット】 2020年12月21日(月)
2021年 1月30日(土)	準会場		【郵送・FAX】 2020年12月22日(火) 【インターネット】 2020年12月24日(木)
2021年 2月12日(金)	準会場		2021年1月12日(火)
2021年★ 2月14日(日)	公開会場 準会場		2021年1月15日(金)

※詳細は漢検ホームページをご覧ください。https://www.kanken.or.jp/kanken/
※公開会場は1~10級、準会場は2~10級を実施しています。

個人受験について ●「公開会場」は、協会が一般の受験者のために設けた会場です。●受験をお考えの方は、漢検ホームページ、ローソン(Loppi)、セブンイレブン(マルチコピー)、ファミリーマート(Famiポート)、ミニストップ(MINISTOP Loppi)、全国の漢検取扱書店からお申し込みください。取扱新聞社などへ直接申し込みいただくこともできます。

団体受験について ●「準会場」は、申込資格のある学校や、協会の審査のうえ承認を得た団体が自ら設けた団体受験用の会場です。「準会場」として漢検を実施するためには10名以上の志願者が必要です。●日曜日(★の日程)に準会場受験を実施する場合は、公開会場の検定時間に準じて実施してください。

10級	9級	8級	7級	6級	5級
くろま いぬ だ み	がようし ふね え	電後鳴 遠父矢東	足音女 1	焼仲男 アイ	遊覧船 窓辺
くるま いぬ だ み	がようし ふね え	電後鳴 遠父矢東	足音女 1	焼仲男 アイ	遊覧船 窓辺
くろま いぬ だ み	がようし ふね え	電後鳴 遠父矢東	足音女 1	焼仲男 アイ	遊覧船 窓辺
くろま いぬ だ み	がようし ふね え	電後鳴 遠父矢東	足音女 1	焼仲男 アイ	遊覧船 窓辺
くろま いぬ だ み	がようし ふね え	電後鳴 遠父矢東	足音女 1	焼仲男 アイ	遊覧船 窓辺
くろま いぬ だ み	がようし ふね え	電後鳴 遠父矢東	足音女 1	焼仲男 アイ	遊覧船 窓辺